



# Quantum BIO-Electric System

## **Instrukce:**

### Prohlášení:

Vlastnické právo a autorské právo na "program" (včetně jakéhokoli obrazu, fotografie, animace, videa, nahrávání, hudby, znaků a dalších postupů a připojené tištěné materiály), a všechny kopie "program" patří společnosti. Bez povolení, nesmíte zveřejnit všechny nebo část programu a veškeré relevantní informace, pro jakýkoliv účel, nebo budete podléhat závažným občanským a trestním sankcím a to v rozsahu povoleném zákonem. Názvy skutečných společností a produktů uvedených v tomto programu, mohou být ochrannými známkami jejich příslušných vlastníků.

## Quantum BIO Electric System

Návod:	
OBSAH.....	2
Předmluva.....	3
Princip - popis .....	3
Co je to Quantum BIO Electric System .....	4
POKYNY Instalace softwaru .....	5
Instalační proces .....	5
Důležité upozornění .....	7
SOFTWARE NÁVOD .....	8
Hlavní rozhraní .....	8
Interface .....	9
Začátek testování .....	11
Získání zprávy .....	12
Předpis řízení .....	15
Záhlaví a zápatí .....	15
Zálohování a obnovení databáze .....	16
Nastavení systému .....	17
Pomoc .....	18
Testy .....	19
Testovací postupy .....	19
Pracovní zkoušky .....	19
Důležité upozornění pro testované osoby .....	19
Technická doporučení .....	20
Údržba .....	20
SERVIS .....	21

## Quantum BIO Electric System - návod

### **Předmluva:**

#### Princip - popis:

Lidské tělo je složeno velkého množství buněk, které jsou v kontinuálním růstu, vývoji, diferenciaci, apoptózy a regenerace. Buňky se stále samoobnovují prostřednictvím vlastního dělení. 25 000 000 buněk je rozděleno za jednu sekundu v těle dospělého člověka a krevní buňky těla se neustále obnovují asi 100 milion krát za minutu. V procesu buněčného dělení a růstu, probíhá vytváření atomů jako základní jednotky buňky. Elektrony mimo jádra jsou v neustálém vysokorychlostním pohybu a mění se, čímž neustále vyzařují elektromagnetické vlny. Elektromagnetické vlny vysílané v lidském těle představují specifický stav lidského těla, a vysílané signály, elektromagnetické vlny se liší podle různých podmínek v lidském těle, jako je zdraví, kondice, nemoci, atd. Pokud dokážeme stanovit hodnoty těchto specifických signálů elektromagnetického vlnění, můžeme zjistit zdravotní stav testované osoby.

Kvantová medicína má za to, že většina základních příčin nemocí je způsobena rotací elektronů mimo atomového jádra a změnou oběžné dráhy. Mění se struktura atomů tvořících materiál malých a velkých biomolekul. Tím jsou ovlivněny změny všech buněk a nakonec dochází i ke změně orgánů. Elektron konkrétního orgánu, rotující mimo atomového jádra, po změněné oběžné dráze, emituje charakteristické elektromagnetické vlny. Energie elektromagnetických vln, způsobených nemocemi v lidském těle, je velmi slabá a je obvykle jen nano Gauss na microgauss. Četnost a energie slabého magnetického pole snímají senzory a tyto hodnoty se porovnávají s rezonančním spektrem chorob stanovených v přístroji. Porovnávání provádí mikroprocesor, frekvence a energie s pomocí počítače jsou vyhodnoceny jako odpovídající kvantum hodnota a projeví se na výstupu jako veličina normální, negativní nebo pozitivní. Velikost kvantové hodnoty naznačuje povahu a rozsah onemocnění a úroveň výživy. Konečné výsledky byly testovány a řešeny klinickými lékaři. Nemocné buňky se liší od normálních buněk a elektromagnetické vlny vysílané nemocnými buňkami jsou odlišné od elektromagnetických vln vyzařovaných normálními buňkami. Kvantové testování rezonance nemocných buněk se provede posláním známého elektromagnetického vlnění, to je vzorku vlnění nemocných buněk. Známých testovacích vzorků elektromagnetického vlnění je asi 120 000. Pokud jsou nemocné buňky v lidském těle a nastane rezonance, přístroj detekuje signál. Čím větší je počet nemocných buněk, tím intenzivnější je signál a kvantová hodnota má tendenci detekovat zápornou hodnotu. Pokud nejsou v těle žádné nemocné buňky, rezonance se nevyskytuje a kvantová hodnota má tendenci ukazovat normální nebo pozitivní hodnoty. Je to podobné jako při poslechu vysílání z rádia. Existuje mnoho radiových vln ve vzduchu. Chcete-li poslouchat nějakou konkrétní stanici, naladíte si určitou frekvenci, která s frekvencí rozhlasové stanice rezonuje. Quantum rezonance využívá tuto zásadu pro testování.

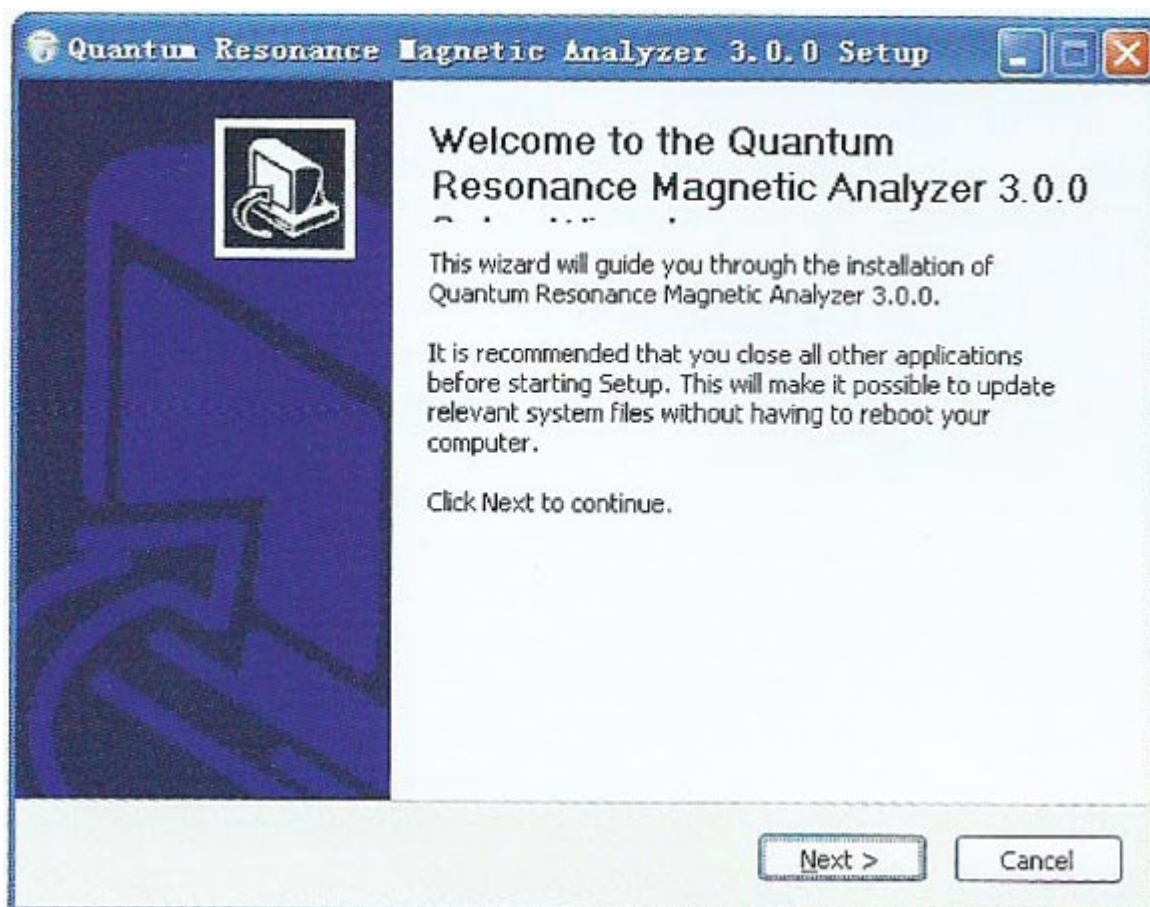
## Co je to Quantum BIO-Electric System

[Quantum BIO-Electric System] zahrnuje high-tech inovační projekty medicíny, bio-informatiky, elektrotechniky a jiné vědy. Použití kvantové medicíny jako teoretický základ, využívá pokročilé elektronické zařízení pro sběr slabého magnetického pole lidských buněk pro vědecké analýzy. Na analýze spojené s testovanou osobou se vyhodnotí zdravotní stav a hlavní problémy a doporučí se standardní prevence. Quantum BIO-Electric System je individuální průvodce zdravotní péčí o zdravé tělo, ale lze též dopředu určit zdravotní problémy, které jsou teprve v počátku. Má výhody úplnosti, neinvazivním charakteru měření, praktičnosti, jednoduchosti, stálosti, ekonomiky, snadného ovládání. atd. Je využito nejen vědeckého výzkumu, ale praktických zkušeností a je to velký příspěvek pro stanovení příčin nedostatků lidského zdraví a uvedená aplikace má velké vyhlídky na masové využití.

### Pokyny k instalaci Software:

Instalační proces:

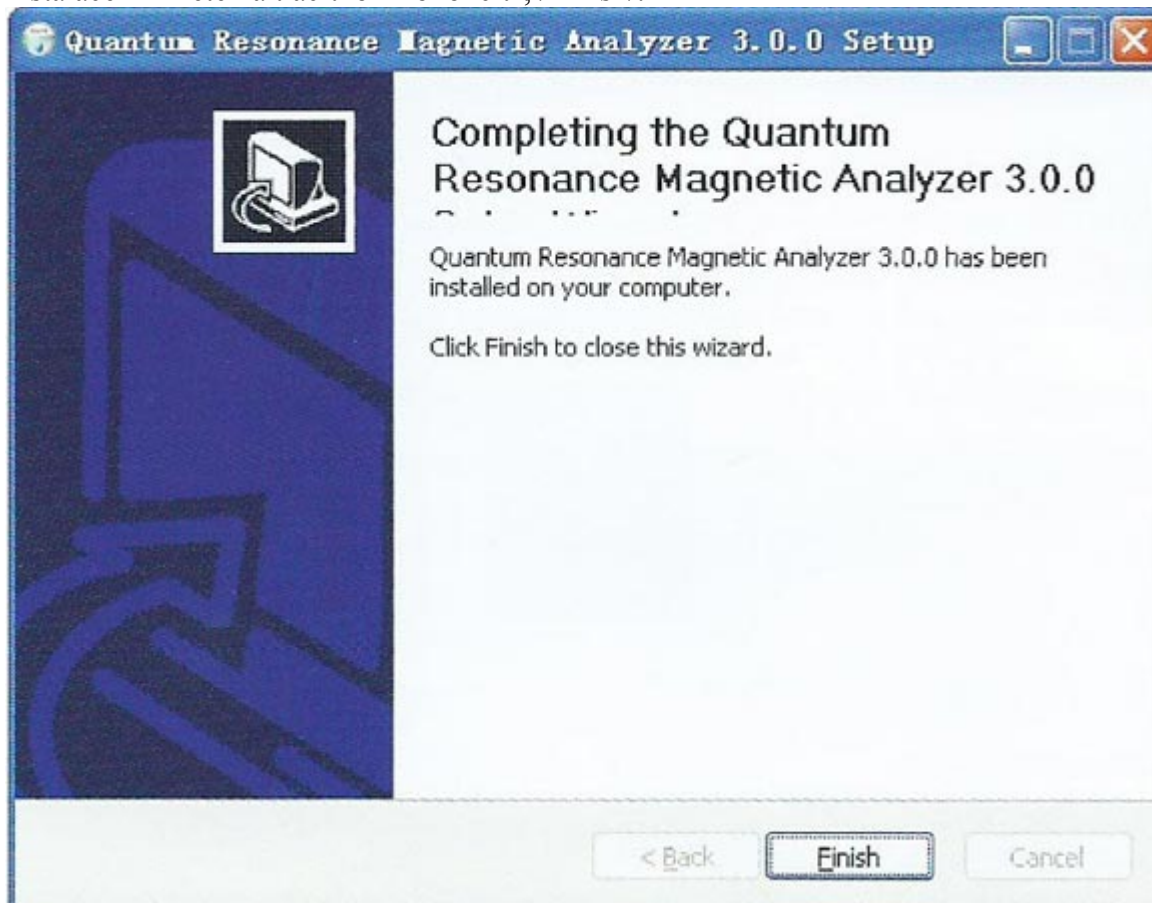
1. Pro zasunutí CD [Quantum bio-elektrický systém], do mechaniky PC, se program automaticky spustí (pokud nelze spustit automaticky, zadejte soubor setup.exe v adresáři CD). Následně klikněte tlačítko "Další"/Next/.



2. Vyberte instalační adresář programu (Jak je znázorněno na obrázku 2) a programové skupině (jak je znázorněno na obrázku 3): Zpravidla ponechejte přednastavené hodnoty.



Pro dokončení výběru, klepněte na tlačítko "Instalace" a nainstalujte program. Pro dokončení instalace klikněte na tlačítko "Dokončit", /Finish/.



### Důležité upozornění:

Nevkládejte USB klíč do USB konektoru počítače před instalací. Po instalaci zasuňte USB klíč do USB konektoru PC a kliknutím na ikonu na ploše spustíte program.

Pokud je nainstalován operační systém Windows 98 / Me, je vyžadován Microsoft Office, aby systém fungoval normálně. Pokud je nainstalován operační systém Windows 2000 / XP, a více, může systém fungovat normálně bez podpory jiných programů. Pokud světlo na USB klíči svítí, systém funguje normálně, v případě, že světlo bliká, instalace se nezdařila. Instalaci opakujte, případně se obraťte na distributora.

## Návod na provozování - Quantum BIO Electric System

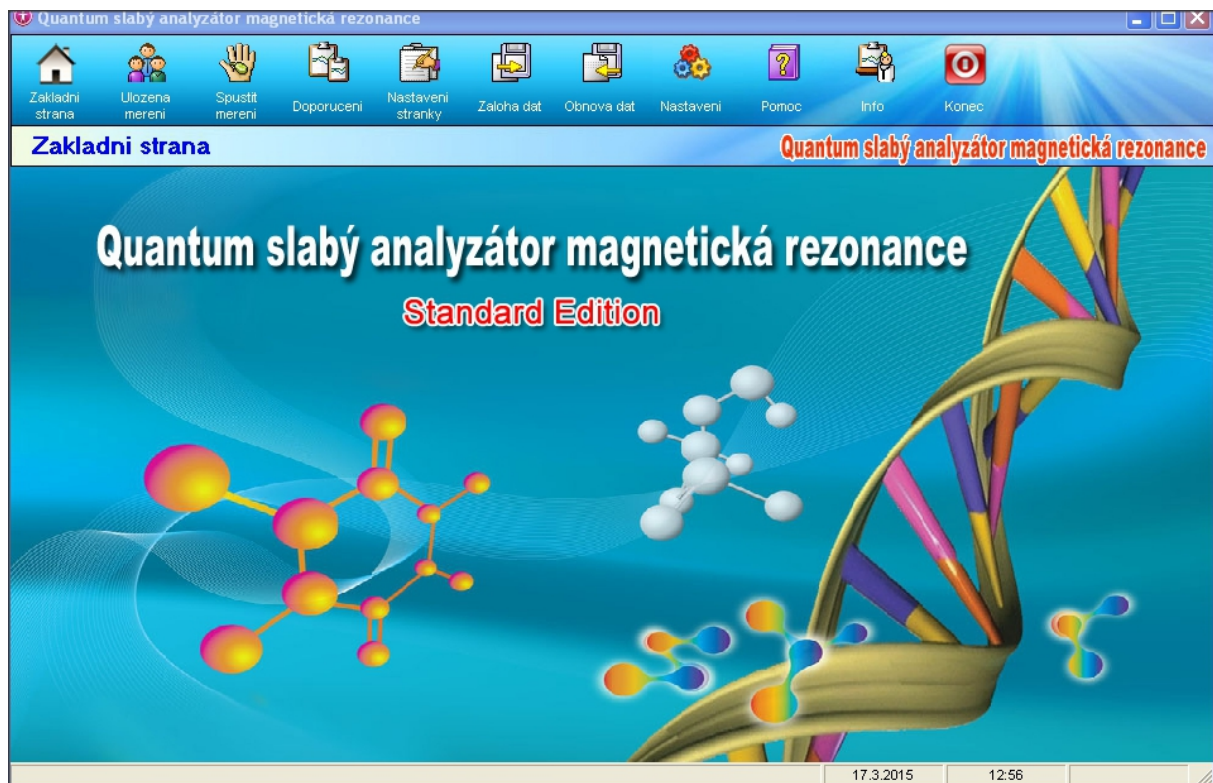
### 1. Vstup do systému:

Klikněte 2x na ikonu programu na ploše a nebo ikonu označte a stiskněte "ENTER"



### 2. Hlavní interface

Otevře se úvodní rozhraní, jak je znázorněno na následujícím obrázku.



### Personální nastavení:

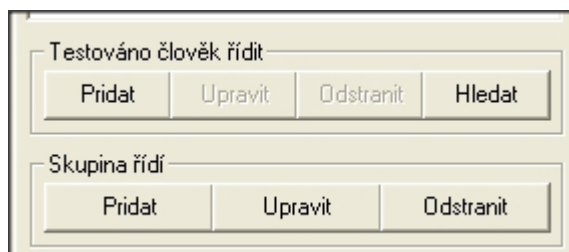
Klikněte na tlačítko "Personální management" v panelu nástrojů, objeví se okno "Personální management" (jak je znázorněno na následujícím obrázku). V tomto okně se nastavuje

především základní informace o všech testovaných osobách, přičemž levá strana ukazuje soubory pro správu zákazníka a na pravé straně se zobrazuje základní informace o testovaném zákazníku.



### Správa souborů zákazníka:

Přidání testované osoby a skupiny



Zákazníky můžeme rozdělit do několika skupin, aby vyhledání bylo přehledné. Klikněte na tlačítko "Přidat" ve „skupině“ /Skupina řídit/ a vytvořte skupinu zadejte název a uložte. ( jak je na obrázku níže) Tlačítko "Upravit" umožní změnit název skupiny. Tlačítko "Odstranit" je pro vymazání skupiny (Poznámka:, v případě, že jsou osoby ve skupině, je nutné odstranit testované osoby a pak odstranit skupinu. )

Informace o skupině

Název skupiny:

Poznámka:

Uložit (S) Konec (E)

### Testování osoby:

Klepněte na název skupiny na levé straně, aby se stal modrý, a potom klepněte na tlačítko "Přidat" v sekci „Testováno člověk řídit“. Tím přidáte testovanou osobu do seznamu ve skupině kterou jste právě vytvořili. Vyplníte informace o testované osobě, jak je znázorněno na následujícím obrázku. Jméno, pohlaví, datum narození (v pořadí rok-měsíc-den), výška, hmotnost a další potřebné informace, a potom klepněte na tlačítko "Uložit". (Položky označené hvězdičku musí být zadány, a další informace jsou nepovinné).

Testovaná osoba infomation

Skupina: Muž

Jmeno:  \*

Pohlavi:  Muz  Zena \*

Narozeni: 17. 3. 2015 \*

Vyska:  0 (CM) \* Vaha:  0 (Kg) \*

Telefon:  Mobil:

Email:

Oddeleni:

Zamestnani:

Adresa:

Poznámka:

Uložit (S) Konec (E)

Údaje musí být pravdivé jinak přístroj nebude reagovat správně.



Při opakovaném testování po určitém čase jsou k dispozici jsou záznamy testování zákazníků (viz obrázek níže pro podrobnosti), s údaji, které byly zadány při vstupu. Klikněte na odpovídajícího zákazníka na levé straně, zobrazí se podrobnosti o všech záznamech testování zákazníka. (v opačném chronologickém pořadí).

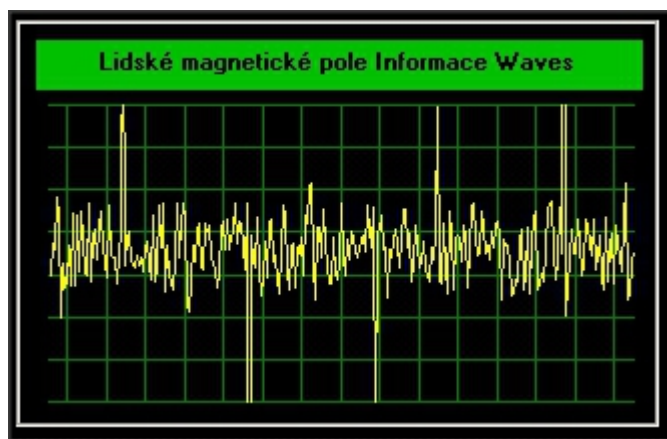
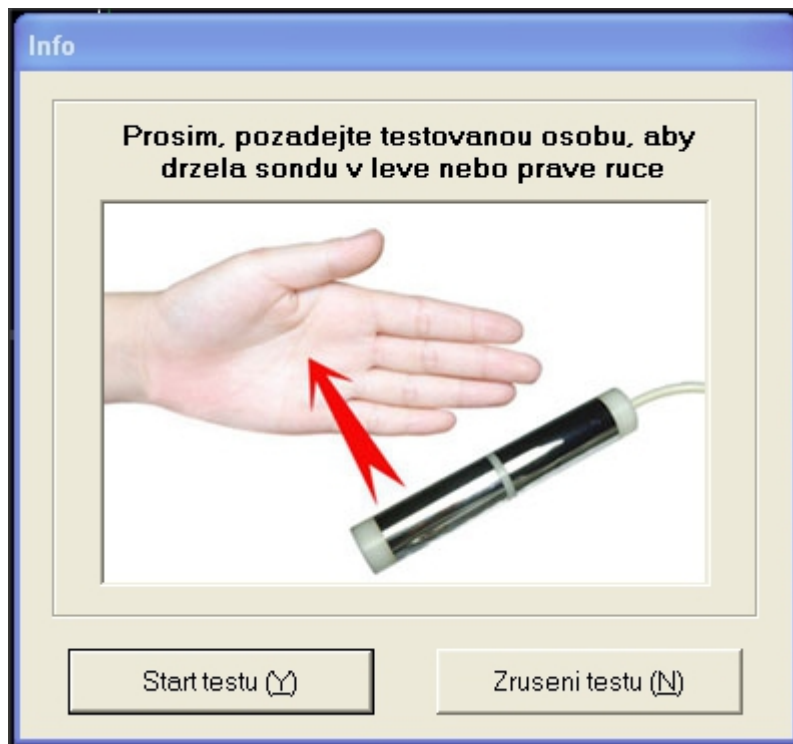
Základní info		Zaznamy testování			
Vybrat	Datum	Čas	Jmeno	Vek	Pohlavi
<input type="checkbox"/>	16.10.2013	13:12:00	Příklady (Muz)	37	Muz
<input type="checkbox"/>	30.7.2013	13:07:00	Příklady (Muz)	36	Muz

### Začátek testování:

Vyberte testovanou osobu na levé straně, /označením název zmodrá/, poté klikněte na tlačítko "Zahájení testování" v nástrojové liště, pak klikněte podle následujícího obrázku na „Začátek“.

### Postup:

Testovaná osoba uchopí testovací tyč levou nebo pravou rukou. Sondy je třeba umístit na čelo poblíž spánků, mimo vlasů přímo na čistou pokožku. Při procesu testování je nutné aby testovaná osoba byla uvolněná, nemluvit a pravidelně a zhluboka dýchat.



Po dokončení testu, klikněte na tlačítko "Uložit".

Zobrazení zprávy

Po dokončení testu, systém automaticky přepne rozhraní, vyberte výsledky testované osoby. V menu pod obrázkem jsou možnosti pro ,manipulaci s výsledky.

Na levé straně je seznam všech zpráv, zobrazení informace o zprávě provedete klepnutím na název zprávy na levé straně. Mezi zprávami můžete přepínat. V vpravo dole je tlačítko "Komplexní hodnocení", kliknutím se zobrazí problémové položky.

Quantum slabý analyzátor magnetická rezonance

Základní strana Uložena měření Spustit měření Doporučení Nastavení stránky Zaloha dat Obnova dat Nastavení Pomoc Info Konec

**Tesztelt jelentés** Quantum slabý analyzátor magnetická rezonance

**Zkušební záznam**

1. Kardiovaskulární a cerebrovaskulární  
 2. Gastrointestinální funkce  
 3. Funkce střev  
 4. Funkce jater  
 5. Funkce žlučníku  
 6. Funkce slinivky břišní  
 7. Funkce ledvin  
 8. Funkce plic  
 9. Mozek  
 10. Opěrná soustava  
 11. Minerální hustota kostí  
 12. Revmatické choroby kostí  
 13. Index růstu kostí  
 14. Krevní cukr  
 15. Stopové prvky  
 16. Vitamíny  
 17. Aminokyseliny  
 18. Koenzymy  
 19. Endokrinní systém  
 20. Imunitní systém  
 21. Štítná žláza

**Komplexní hodnocení**

**(Kardiovaskulární a cerebrovaskulární)  
 Analýza Report Card**

Jméno: Jan Pavel Pohlaví: Muž Věk: 17  
 Postava: ideální váha(185cm,73kg) Čas testu: 2015-02-10 15:49

**Aktuální testované výsledky**

Testované položky	Normální hodnoty	Naměřené hodnoty	Výsledek testu
Viskozita krve	48,264 - 65,371	61,483	
Krystalizace cholesterolu	56,749 - 67,522	60,667	
Krevní tuk	0,481 - 1,043	0,947	
Vaskulární rezistence	0,327 - 0,937	1,204	

Cela strana (E) Tisk (P) Ulož report Zpet (R)

17.3.2015 14:04

Kliknutím na tlačítko „Celá strana“ se zpráva na celou stránku, kterou lze vytisknout. "Page Set " je náhled na stránku.

Chcete-li vytvořit další měření stejné osoby, vyberte ze seznamu požadovanou osobu a vpravo se zobrazí nabídka s předešlými záznamy. Proveďte další měření.

Pokud máte provedeno měření klikněte na tlačítko vlevo“Chci nabídku“ Zobrazí se vyhodnocení.

Srovnávací Analyzer odkazuje na možnost vybrat dvě zprávy o výsledku rozboru stejného člověka. Vraťte se do seznamu měření a vyberte dvě položky se které chcete porovnávat. Klikněte na tlačítko „Srovnávací“, zobrazí se porovnání problematických položek.

Klikněte na panel nástrojů "Doporučení", obsah je znázorněn na následujícím obrázku. Obsah je třeba vyhodnotit a případně doporučit produkty pro zdraví podle konkrétní choroby. Na základě měření a zkušeností lze doporučení upravovat, doplnit o odpovídající odborné poradenství. Po úpravě klikněte na tlačítko "Uložit", změněný předpis.

Tlačítko“Vzpomínka“ slouží k odstranění ze seznamu měření dané osoby.

+ Editace doporučení expertu ✕

## Editace doporučení expertu

Quantum slabý analyzátor magnetická rezonance

---

**Pravděpodobně skryté problémy**

	System	Doporučení expertu
1	Kardiovaskulární a ce	Práce a odpočinku, ovládnání emocí. Jíst čisté jídlo lipidy, jako jsou: černá houba, houby, zeleninu, ovoce, jíst potraviny, vysoká hladina cholesterolu, vysoký obsah soli, potraviny s vysokým obsahem tuku potraviny
2	Gastrointestinální funk	Nebudeš jísti stimulaci a stravitelné potraviny, zelenina, jíst na čas, pomalu, malá jídla, jídla pro relaxaci, udržování štastný, dáváte pozor na ostatní, nejezte studenou kuchyni
3	Funkce jater	Jezte více vitamínu B, C, E bohaté potraviny, jako je například černé houby, houby jídlo, jíst smažené potraviny, ukončete alkohol, kořeněná
4	Funkce žlučníku	Jezte vápník, vysoký cholesterol potraviny, jíst více vlákniny a zeleniny, jíst více vitamínů B, C, E potraviny bohaté na
5	Funkce slinivky břišní	Postupujte s nízkým obsahem tuku a vysokým bílkovin, vysoký obsah vitamínů, s vysokým obsahem sacharidů a nedráždívý stravitelné principů. Může být poskytnuta na bílkoviny bez tuku tekutý, džus, rýže, fazole polévka.
6	Funkce ledvin	Jezte pikantní jídla, jako jsou chilli, pepř, zázvor, cibule, česnek, pórek, jehněčí, ryby, krevety, úhoře a tak dále.
7	Funkce plic	Jíst více vitamínů A, C, E, B obsahu potravin. Kouření, alkohol, jíst lilie, houba, mycí houba, med, řasy, lotus semena, kořen lotosu, vlašské ořechy, hrušky a jiné potraviny.
8	Mozek	Snížení stresu, odpočinek, jíst méně masa a vysokým obsahem cholesterolu, jíst více zeleniny, ukončete alkohol, obvykle může dělat vhodných cvičení, jako jsou: chůze, jogging, tai chi, atd

Uložit (S)  
Konec (E)

---

**Subklinické zdravotní trendy**

	System	Doporučení expertu
1	Kardiovaskulární a ce	Práce a odpočinku, ovládnání emocí. Jíst čisté jídlo lipidy, jako jsou: černá houba, houby, zeleninu, ovoce, jíst potraviny, vysoká hladina cholesterolu, vysoký obsah soli, potraviny s vysokým obsahem tuku potraviny
2	Gastrointestinální funk	Nebudeš jísti stimulaci a stravitelné potraviny, zelenina, jíst na čas, pomalu, malá jídla, jídla pro relaxaci, udržování štastný, dáváte pozor na ostatní, nejezte studenou kuchyni
3	Funkce jater	Jezte více vitamínu B, C, E bohaté potraviny, jako je například černé houby, houby jídlo, jíst smažené potraviny, ukončete alkohol, kořeněná
4	Funkce žlučníku	Jezte vápník, vysoký cholesterol potraviny, jíst více vlákniny a zeleniny, jíst více vitamínů B, C, E potraviny bohaté na
5	Funkce slinivky břišní	Postupujte s nízkým obsahem tuku a vysokým bílkovin, vysoký obsah vitamínů, s vysokým obsahem sacharidů a nedráždívý stravitelné principů. Může být poskytnuta na bílkoviny bez tuku tekutý, džus, rýže, fazole polévka.
6	Funkce ledvin	Jezte pikantní jídla, jako jsou chilli, pepř, zázvor, cibule, česnek, pórek, jehněčí, ryby, krevety, úhoře a tak dále.
7	Funkce plic	Jíst více vitamínů A, C, E, B obsahu potravin. Kouření, alkohol, jíst lilie, houba, mycí houba, med, řasy, lotus semena, kořen lotosu, vlašské ořechy, hrušky a jiné potraviny.
8	Mozek	Snížení stresu, odpočinek, jíst méně masa a vysokým obsahem cholesterolu, jíst více zeleniny, ukončete alkohol, obvykle může dělat vhodných cvičení, jako jsou: chůze, jogging, tai chi, atd

V horním menu je položka „Nastavení stránky“, kliknutím otevřete tabulku.

V následující tabulce můžete nastavit umístění záhlaví a zápatí a nastavenou hodnotu „Uložit“  
 Toto nastavení není třeba měnit.

+ Nastavení záhlaví a zápatí ✕

Záhlaví a zápatí

Záhlaví:  Vlevo  Vprostřed  Vpravo

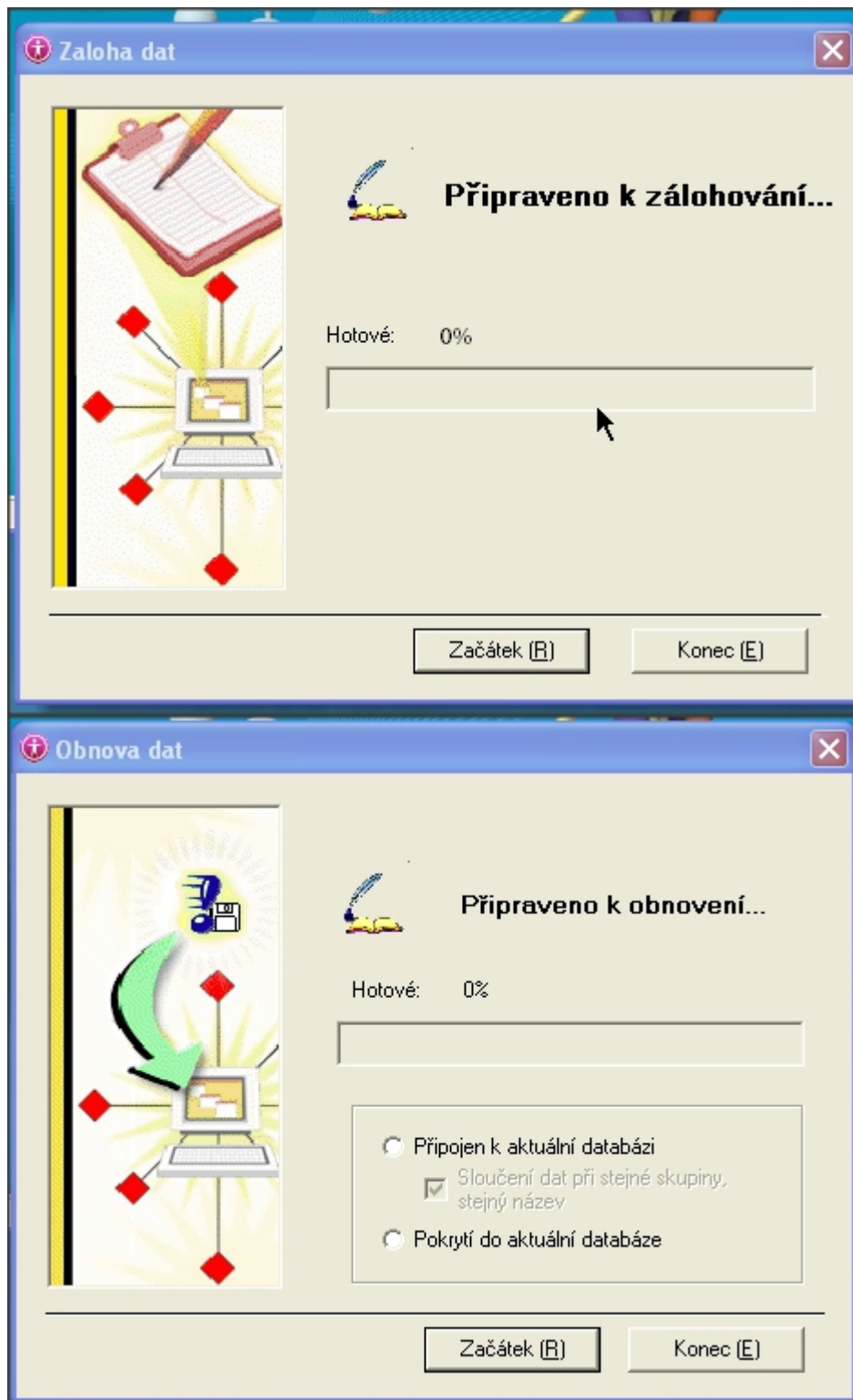
Zápatí:  Vlevo  Vprostřed  Vpravo

Uložit (S) Konec (E)

### Zálohování a obnovení databáze

Systém podporuje zálohování a obnovení stávající databáze, takže kompletní data mohou být použita ke snížení ztráty v případě, že počítač má problémy, nebo je napaden viry. Klikněte na tlačítko "Zálohování dat" v horním menu, objeví se tabulka pro zálohování. Klikněte na tlačítko „Začátek“ v dialogu zadejte název souboru a uložte.

Poznámka: Při obnově dat, systém automaticky obnoví existující databázi, neuložená data nebudou do obnovy zařazena.

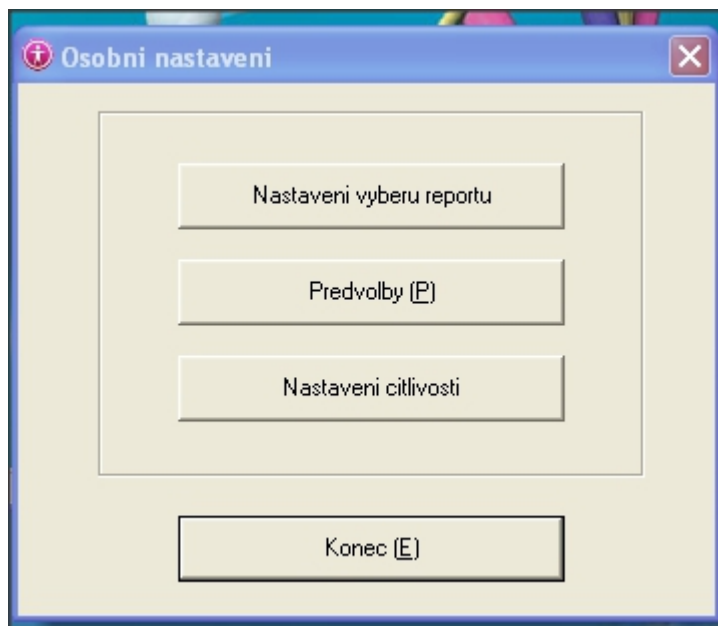


K obnově dat slouží tlačítko v horním menu „Obnova dat“. V tabulce vyberte způsob obnovy a klikněte na „Začátek“. Data se obnoví ze zálohovaného souboru který otevřete v následujícím dialogu..

**Nastavení systému:**

Systém je plně funkční tak jak je nastaven. V případě potřeby lze nastavení upřesnit, aby výsledky vyšetření byly vhodnější pro potřeby zákazníka.

Kliknutí na jednotlivá tlačítka se zobrazí možná nastavení.

**Nastavení:**

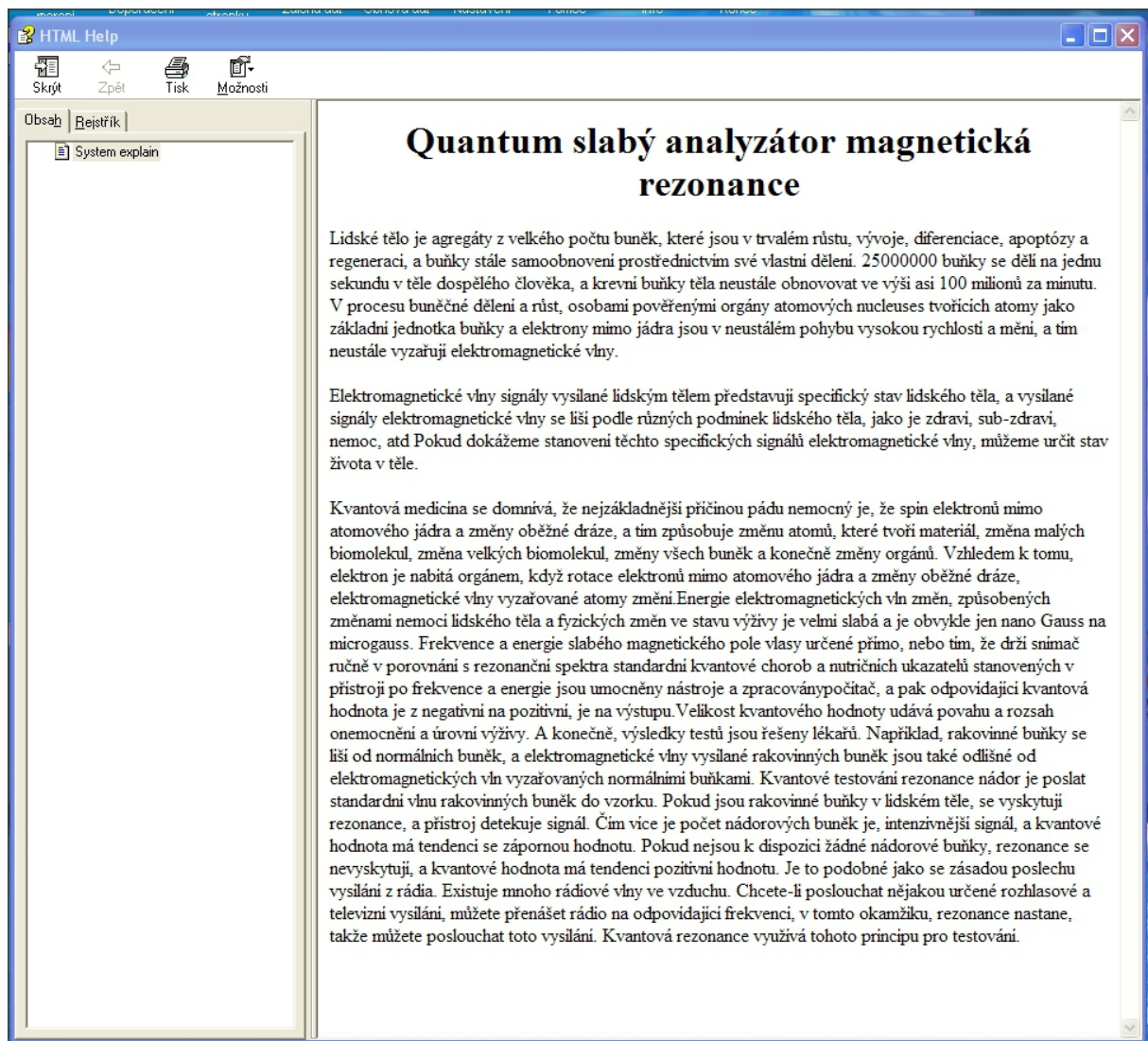
Možnost upřesnění zobrazovaných údajů ve zprávě. Podrobnosti mohou být zobrazeny nebo nemusí být zobrazeny.

**Nastavení citlivosti:**

Nastavení citlivosti umožňuje nastavit citlivost testovacího tyče přístroje. Citlivost je implicitně nastavena na optimální hodnotu.

## Pomoc:

Po stisknutí tlačítka "Pomoc" na panelu nástrojů se zobrazí se dialogové okno, jak je znázorněno na následujícím obrázku.



## Testovací postupy:

1. Zapojíme napájení počítače, zkontrolujte zda je počítač, USB klíč, tiskárny a další zařízení správně připojeny. Sondy pro měření musí být pevně připojeny k přístroji.
2. Vyplňte a řádně zaznamenejte základní údaje (jméno, pohlaví, datum narození, atd.) Pracujete se strojem a chybné údaje způsobí chybné vyhodnocení testované osoby.
3. Zkontrolujte připojení sond a uchopení testovací tyče.
4. Testovaná osoba musí pohodlně sedět, nemluvit a udržet stabilní dýchání.
5. Testovaná osoba musí uchopit testovací tyč symetricky levou nebo pravou rukou.
6. Při testování by na počítači neměly být otevřeny jiné programy.
7. Během testování, musí být přirozeně stisknuta testovací tyč, po celou dobu testování. Po testování by se měl být přístroj vyčistit, aby byl v dobrém pohotovostním stavu.

### **Pracovní postup:**

1. Přístroj udržujte v čistotě a dávejte pozor na elektrickou bezpečnost.
2. Před testováním, odložte kovové přívěsky a přístroje, kov může ovlivnit negativně výsledky testu.
3. Nositelé kardiostimulátoru nejsou vhodní pro testování.
4. Zkontrolujte, zda je napájecí zdroj a testovací systém, jsou v dobrém stavu.
5. V procesu testování, provozní předpisy musí být přísně dodržovány.
6. Po ukončení práce s přístrojem, hlavně sondy a testovací tyč řádně uklidit, nejlépe zavěsit. Pokud ne vypnete počítač je zařízení v pohotovostním stavu.

### **Důležité upozornění pro testované osoby:**

1. Nepoužívat alkoholické nápoje a kávu, nepoužívat potravinové doplňky a vysadit případné léky, nejlépe dva dny před testováním.
2. Dobrý spánek je rovněž doporučen, denní režim je běžný.
3. Po intenzivní aktivitě, odpočinout 1-2 hodiny před testováním.
4. Zkoušky by měly být prováděny před jídlem.
5. Předpokladem je i pohodlné oblečení.
6. Odložte kovové předměty a komunikační zařízení před testováním.
7. Relaxační pocit, nemluvit a udržet stabilní dýchání během testování.

### **Testovací techniky:**

1. Quantum BIO-elektrický systém je velmi přesný, přesto je velmi prospěšné aktivně hromadit zkušenosti a na základě získaných poznatků neustále zlepšovat zkušební techniky.
2. Při práci by zkušební technik měl být klidný, laskavý a testovat osoby soucitně. Mimo testu se zdvořile informovat a vhodnými dotazy se zjistit konkrétní zdravotní potíže.
3. Před testováním by měl zkušební technik prověřit testované osoby, zda zadané údaje jsou odpovídající skutečnosti, zaznamenat krevní tlak a puls.
4. Testovací technik by měl být odpovědný údržbu a skladování testeru a příslušného vybavení.

### **Údržba:**

1. Software a hardware systém musí být instalován v souladu s provozními instrukcemi.
2. Quantum BIO-Electric System je elektronický výrobek s vysokou citlivostí. Zacházejte s přístrojem opatrně, vyhněte se jeho pádu a silným otřesům.
3. Je přísně zakázáno, aby se přístroj nacházel ve vysoké teplotě, mokřím, korozivním, radioaktivním místě a vyhnout se přímému slunečnímu záření.
4. Pokud přístroj není v provozu, zkušební tyč se oře čistě měkkým hadříkem nebo bavlněnou tkaninou a uloží do obalu.
5. Dbát na zabezpečení při testování a při manipulaci, aby nedošlo k pádu zařízení. Je přísně zakázáno rozebírat sondy senzory a přístroj.



### **Servis a údržba:**

Vážení uživatelé, děkujeme Vám za koupi Quantum BIO-elektrického systému. V procesu budoucího využití, prosím, neváhejte a kontaktujte nás, pokud máte nějaký složitý problém.

### **Výrobce slibuje:**

1. V případě, že od data prodeje má tento přístroj problémy s kvalitou ve lhůtě tří měsíců, může být vyměněn za nový.
2. Záruční doba je jeden rok. Údržba přístroje je zajištěna po celou dobu životnosti.
3. V případě, že přístroj je mimo záruční doby, není naše společnost odpovědná za údržbu, avšak na Váš požadavek za nominální poplatek a náhradní díly a náklady Vám údržbu provedeme.

### **Záruka se neplatí:**

1. Pokud je přístroj poškozený zjevně cizím zaviněním.
2. Pokud je poškozený kvůli neoprávněné demontáži nebo seřízení.
3. V případě, že je použito nevhodných měřících postupů, mechanického poškození vodičů a dalších přídatných komponentů.

Problémy s přístrojem je možno řešit přes prodejní místo. Náš zájem je postupovat co nejrychleji v rámci možností prodejního místa.

